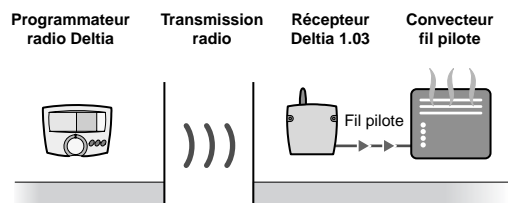
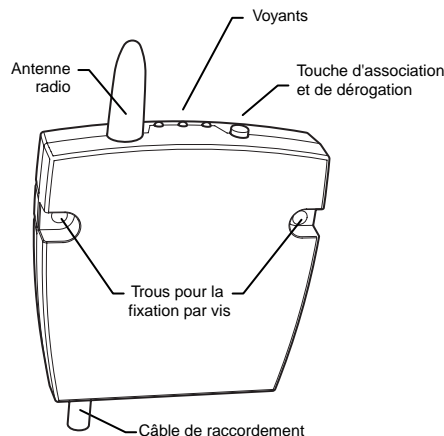


1 Présentation

Nous vous remercions de nous avoir témoigné votre confiance lors de l'achat de ce produit. Grâce au fil pilote et à la radio X2D, le récepteur Deltia 1.03, associé à un programmeur Deltia (non fourni), vous permet de commander simplement l'allure de vos convecteurs, pour un confort maximum, sans ajouter de fils supplémentaires.

Comment fonctionne le produit :

- le programmeur (non fourni) choisit l'allure en fonction des réglages, de l'heure et du programme en cours,
- il envoie les ordres au récepteur Deltia 1.03 par ondes radio,
- le récepteur convertit les informations qu'il reçoit en ordres fil pilote,
- le convecteur se déclenche en fonction de l'ordre reçu, de la température ambiante qu'il mesure et de ses propres réglages.



2 Raccordement

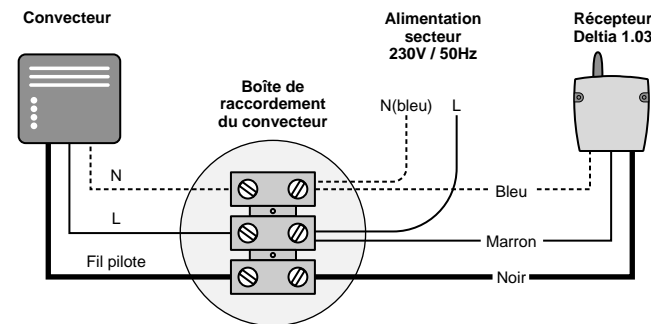
Par souci de clarté, les schémas réalisés sont à retenir dans leur principe. N'y figurent pas les protections et autres accessoires exigés par les normes.

Vous devez impérativement couper le courant au disjoncteur général avant de câbler le récepteur.

Il est impératif de respecter le raccordement suivant : fil bleu pour le neutre, fil marron pour la phase et fil noir pour le fil pilote. L'installation doit être conforme à la norme NF C15-100 et aux règles de l'art.

Pour raccorder le récepteur, vous devez prévoir :

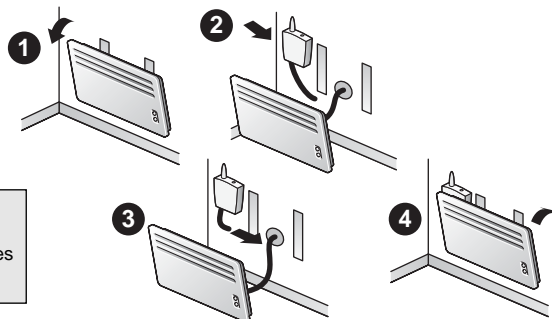
- une alimentation secteur 230 V (phase et neutre),
- l'arrivée, dans un boîtier de raccordement, du fil pilote pour la commande du convecteur.



3 Fixation et branchement

Avant toute intervention, coupez le courant à votre compteur électrique (disjoncteur général).

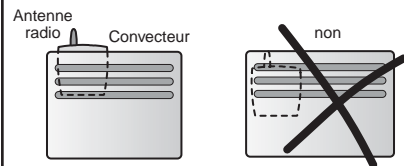
- démontez le convecteur pour disposer d'un accès facile,
- fixez le récepteur derrière le convecteur en laissant dépasser l'antenne radio,
- raccordez le récepteur puis remontez le convecteur.



Attention : La température de fonctionnement du récepteur ne doit pas dépasser 50°C. Vous ne devez pas installer le récepteur trop près des parties les plus chaudes du convecteur.

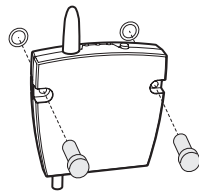
Emplacement derrière le convecteur

Pour assurer une bonne transmission radio, vous devez impérativement laisser dépasser l'antenne radio du dessus du convecteur.



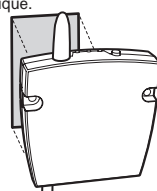
Fixation par vis

Fixation sur le mur à l'aide des vis et chevilles fournies.



Fixation par adhésif double-face

Fixation sur le mur à l'aide de l'adhésif double-face fourni. Avant de coller l'adhésif, veillez à bien nettoyer la surface sur laquelle il sera appliqué.



4 Association

Associer le récepteur à un émetteur

Sur le récepteur :

- appuyez sur la touche pendant 5 secondes environ, jusqu'à ce que le voyant vert OK clignote : le récepteur est en mode association.

Sur l'émetteur :

Passez en mode association (affichage de CnF x, selon la zone à associer) et validez (voir notice de l'émetteur).

Sur le récepteur :

- le voyant vert OK cesse de clignoter pour confirmer l'association.

Remarque : L'association est conservée en cas de coupure de courant.

Changer la zone du récepteur

Pour modifier la zone (si le programmeur à plusieurs zones) à laquelle le récepteur est associé, vous devez impérativement initialiser le récepteur :

- appuyez sur la touche du récepteur 30 secondes environ, (le voyant vert OK clignote puis s'éteint après 10 secondes, il se rallume au bout des 30 secondes),
- vérifiez que le récepteur n'est plus associé à l'ancienne zone en modifiant l'allure de celle-ci (sur le programmeur, en position AUTO, appuyez la touche de la zone pour passer de Confort à Economie et vérifiez que les voyants du récepteur ne changent pas),
- vous pouvez associer le récepteur à sa nouvelle zone.

5 Utilisation

Fonctionnement normal

Les voyants permettent d'indiquer l'allure en cours demandée par le programmeur :

- Confort : éteint, allumé,
- Economie : allumé, éteint,
- Arrêt : éteint, éteint,
- Hors-gel : éteint, éteint,

Pour que le convecteur soit commandé par le programmeur, il doit impérativement être en position AUTOMATIQUE.

Le voyant vert OK reste allumé en permanence pour confirmer que le récepteur fonctionne correctement et qu'il reçoit les ordres du programmeur.

Eteindre les voyants

Vous pouvez éteindre en permanence les voyants pour ne pas être gêné la nuit :

- appuyez environ 10 secondes sur la touche du récepteur,
- tous les voyants s'éteignent tout en laissant fonctionner le produit.

Pour allumer les voyants :

- appuyez environ 10 secondes sur la touche du récepteur,
- les voyants s'allument en fonction du mode de fonctionnement.

Dérogation

Quand le récepteur est en Economie ou en Confort, vous pouvez changer l'allure :

- appuyez sur la touche du récepteur,
- l'allure affichée est modifiée et la nouvelle clignote.

Pour annuler la dérogation :

- appuyez à nouveau sur la touche du récepteur,
- l'allure affichée est modifiée à nouveau et cesse de clignoter.

6 Caractéristiques

- Consommation : 1 VA
- Alimentation secteur 230 V, 50 Hz
- Indice de protection : IP 44 - IK 04
- Isolement classe II
- Fréquence radio 868 MHz (Norme EN 300 220)
- Portée radio de 100 à 300 mètres en champ libre variable selon les équipements associés (portée pouvant être altérée en fonction des conditions d'installation et de l'environnement électromagnétique)
- Température de fonctionnement : 0 à +50°C
- Température de stockage : -10 à +70°C
- Dimensions : 82 x 108,5 x 19 mm
- Installation en milieu normalement pollué
- Action automatique : type 1.C
- Compatible avec convecteurs fil pilote 4 ordres (GIFAM) :

Ordre envoyé par le programmeur	Température correspondante sur le convecteur
Confort	Réglage Confort (molette thermostat du convecteur)
Economie	Réglage Economie (-2°C à -4°C) par rapport au réglage Confort (en fonction du modèle de convecteur)
Hors-Gel ou	Hors-Gel fixe à 7°C ou 8°C (en fonction du modèle)
Arrêt	Arrêt du chauffage

Notre Service Consommateur est à votre écoute pour vous assister lors du branchement et de l'installation de votre appareil.



DELTA DORE - Bonnemain - 35270 COMBOURG
E-mail : deltadore@deltadore.com



7 Entretien

Problèmes

Problèmes	Diagnostic / Solutions
La température dans une pièce n'atteint pas l'allure choisie par le programmeur.	Le convecteur n'est pas sur la bonne position. Vérifiez que le convecteur est bien en position AUTOMATIQUE. La puissance du convecteur n'est pas suffisante. Remplacez le convecteur par un modèle plus puissant.
Aucun voyant n'est allumé sur le récepteur.	Vous avez désactivé les voyants du récepteur. Appuyez 10 sec. sur la touche du récepteur pour que les voyants s'allument à nouveau. Le récepteur n'est pas alimenté. Vérifiez le branchement électrique du récepteur et du convecteur.



Traitement des appareils électriques et électroniques en fin de vie (applicable dans les pays de l'Union Européenne et aux autres pays européens disposant de systèmes de collecte sélective).

Ce symbole, apposé sur le produit ou sur son emballage, indique que ce produit ne doit pas être traité avec les déchets ménagers. Il doit être remis à un point de collecte approprié pour le recyclage des équipements électriques et électroniques :

- dans les points de distribution en cas d'achat d'un équipement équivalent,
- dans les points de collecte mis à votre disposition localement (déchetterie, collecte sélective, etc...).

En s'assurant que ce produit est bien mis au rebut de manière appropriée, vous aiderez à prévenir les conséquences négatives potentielles pour l'environnement et la santé humaine. Le recyclage des matériaux aidera à conserver les ressources naturelles. Pour toute information supplémentaire au sujet du recyclage de ce produit, vous pouvez contacter votre municipalité, votre déchetterie ou le magasin où vous avez acheté le produit.

En raison de l'évolution des normes et du matériel, les caractéristiques indiquées par le texte et les images de ce document ne nous engagent qu'après confirmation par nos services.

Deltia 1.03

Récepteur radio fil pilote

