



PRO 500

v 2008
CTR 50



MANUEL D'INSTALLATION ET D'UTILISATION







AVERTISSEMENT

AVERTISSEMENTS GENERAUX

Cette notice fait partie intégrante de votre produit. Veuillez lire attentivement les avertissements relatifs à la sécurité avant d'entreprendre la pose du système.

Conservez soigneusement cette notice en vue de toute consultation ultérieure.

AVERTISSEMENTS POUR L'INSTALLATION

L'installateur devra éviter de travailler à proximité de charnières ou de toute pièce mécanique mobile risquant d'engendrer une situation de danger. L'installation, le raccordement électrique et les réglages doivent être effectués par du personnel qualifié, conformément aux instructions de ce manuel et en respect des normes en vigueur. Une installation erronée est susceptible de provoquer des dommages aux personnes, aux animaux et aux biens, dont SCS SENTINEL ne peut être tenue pour responsable. Cet appareil est prévu pour fonctionner uniquement sur le réseau électrique 220V. Ne pas installer ce produit dans un milieu explosif, la présence de gaz ou de fumées inflammables représentant un grave danger pour la sécurité. Avant de commencer l'installation, s'assurer que la structure du portail à motoriser présente les qualités de robustesse et de stabilité requises, apporter le cas échéant toutes les modifications de structure concernant la réalisation d'espaces de sécurité autour du portail ainsi que la protection et / ou la séparation de toute zone de cisaillement, d'entraînement, d'écrasement et de danger en général. SCS SENTINEL décline toute responsabilité en cas d'inobservation de ces points. Il est indispensable d'équiper en amont l'installation électrique d'un interrupteur différentiel ayant une sensibilité de 0,03A et d'un interrupteur omnipolaire ayant une ouverture des contacts d'au moins 3mm. SCS SENTINEL décline toute responsabilité dans le cas où des pièces utilisées dans l'installation ne correspondraient pas à celles qui sont expressément prévues par le fabricant. Ne pas laisser les enfants jouer ou rester à proximité de la zone de travail.

AVERTISSEMENTS POUR L'UTILISATION

Ce produit ne peut être utilisé que pour ce à quoi il est expressément prévu, toute autre utilisation est formellement interdite. Ne pas entrer dans le rayon d'action du portail lorsqu'il est mobile, ne pas essayer de bloquer le mouvement du portail, ne pas laisser les enfants jouer avec les dispositifs de commande afin d'éviter que l'automatisme ne puisse être actionné involontairement. En sortie d'usine, nos systèmes sont réglés pour un mode de fonctionnement SEMI-AUTOMATIQUE, c'est-à-dire que le portail restera en position ouverte tant qu'un ordre de fermeture ne lui sera pas donné. La norme EN 12453 impose que l'installation comporte OBLIGATOIREMENT des dispositifs de contrôle et de surveillance (photo-cellules) pour les manœuvres effectuées en mode AUTOMATIQUE, ou effectuées HORS DE LA VUE de l'utilisateur. SCS SENTINEL décline toute responsabilité en cas de non respect de ces indications.

AVERTISSEMENTS POUR L'ENTRETIEN ET LA REPARATION

Avant d'effectuer toute opération d'entretien, de nettoyage ou de réparation quelle qu'elle soit, déconnectez l'automatisme du réseau d'alimentation électrique. Toute modification ou adjonction à une installation existante devra être apportée selon les indications fournies par nos services et en utilisant exclusivement les pièces d'origines. Tout apport de pièces non issues de SCS SENTINEL fera immédiatement disparaître la garantie sur l'ensemble du système.

Besoin d'assistance ?

Placez-vous devant votre installation et contactez-nous
de 9H à 12H00 et de 14H à 18H

Du Lundi au Samedi au 0892 350 185 (0,34 € TTC la minute)





SOMMAIRE

1. PREAMBULE

CONTENU DU KIT	p. 5
CARACTERISTIQUES TECHNIQUES	p. 5

2. PARTIE MECANIQUE

VISUELS DE VOTRE INSTALLATION	p. 6
INSTALLATION DE LA MOTORISATION	p. 6, 7
CÔTES DE FIXATION	p. 7
COMMENT FIXER LES MOTEURS	p. 8
OUVERTURE VERS L'EXTERIEUR	p. 9
COMMENT FIXER LES MOTEURS SUR DES PILIERS DE GRANDE DIMENSIONS	p. 9
COMMENT OUVRIR MANUELLEMENT VOTRE PORTAIL	p. 9

3. PARTIE ELECTRIQUE

POSITIONNER SON ARMOIRE ELECTRIQUE	p. 10
EFFECTUER LES BRANCHEMENTS DU KIT PRO 500	p. 11, 12
BRANCHEMENT DES PHOTOCELLULES	p. 12
L'APPRENTISSAGE DE LA COURSE DU PORTAIL	p. 12
RECONNAISSANCE DES TELECOMMANDES / Ouverture 2 battants / Ouverture passage piéton	p. 13
PROGRAMMATION DE LA MOTORISATION	p. 14
REGLAGE DU TEMPS DE PAUSE	p. 15
EXPLICATION DES MODES DE FONCTIONNEMENT	p. 15

4. GARANTIE

CONDITIONS DE GARANTIE	p. 16
------------------------------	-------

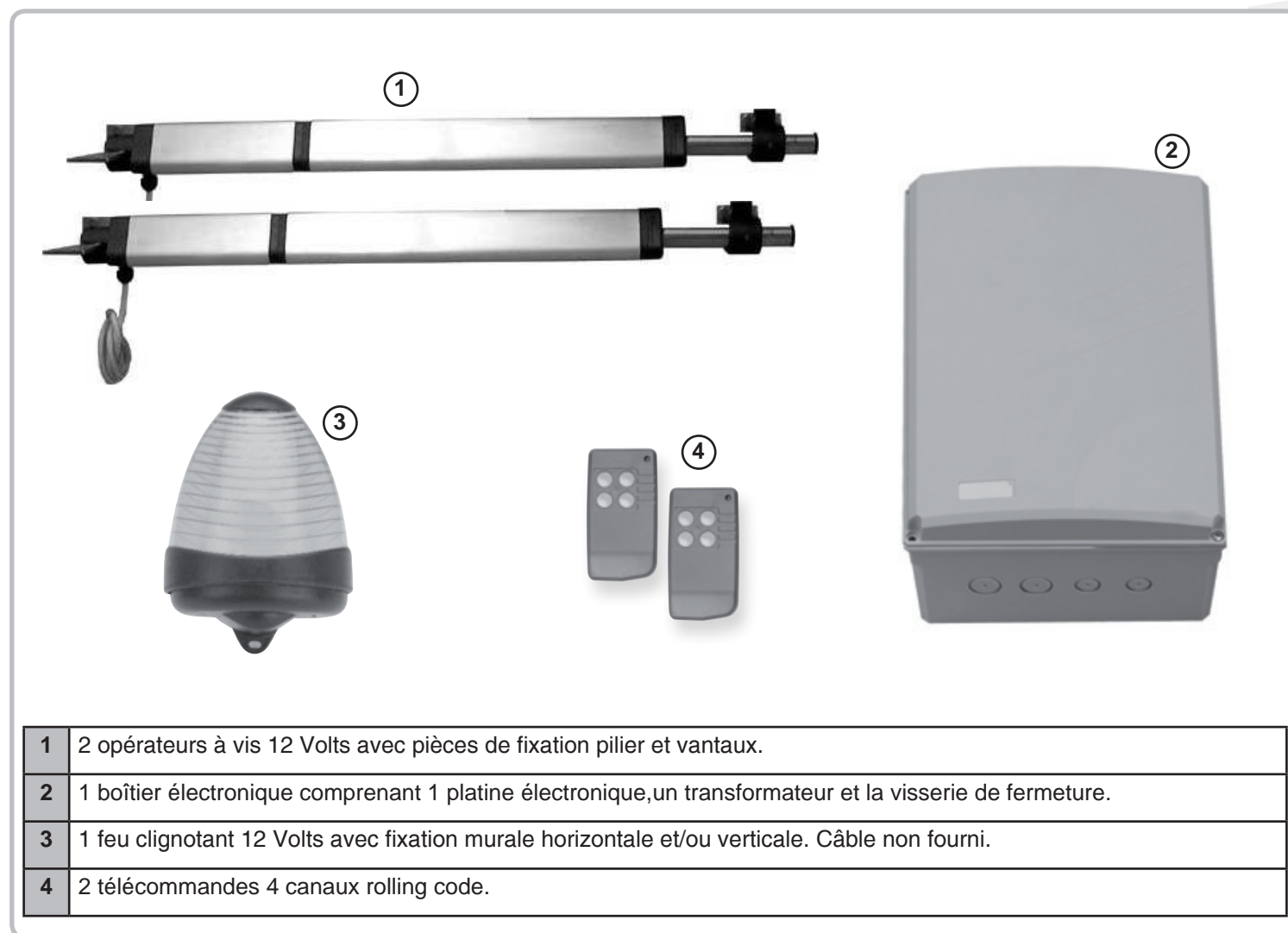
Besoin d'assistance ?

Placez-vous devant votre installation et contactez-nous
de 9H à 12H00 et de 14H à 18H
Du Lundi au Samedi au 0892 350 185 (0,34 € TTC la minute)



PREAMBULE

CONTENU DU KIT



1	2 opérateurs à vis 12 Volts avec pièces de fixation pilier et vantaux.
2	1 boîtier électronique comprenant 1 platine électronique, un transformateur et la visserie de fermeture.
3	1 feu clignotant 12 Volts avec fixation murale horizontale et/ou verticale. Câble non fourni.
4	2 télécommandes 4 canaux rolling code.

CARACTERISTIQUES TECHNIQUES

Moteur	12V type vis
Longueur maximum de chaque battant	2.50 m
Poids maximum de chaque battant	200 kg
Tension d'alimentation	12 Volts
Puissance	52 Watts
Absorption	4.5 Ampères
Classe moteur	B
Couple moteur	220 N/m
Température de travail	De -20°C +60°C
Nombre de cycles maximum par jour	200

Besoin d'assistance ?

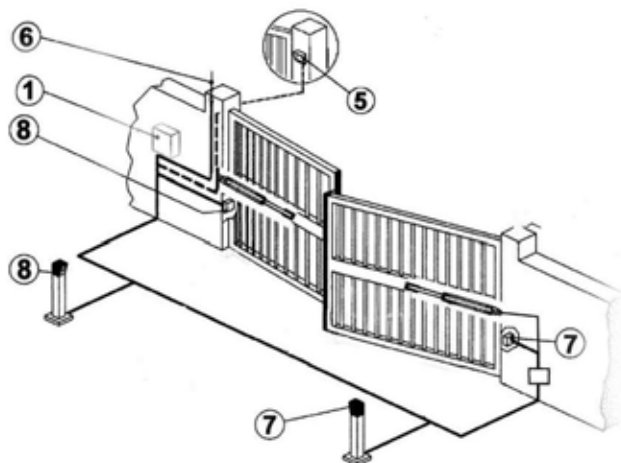
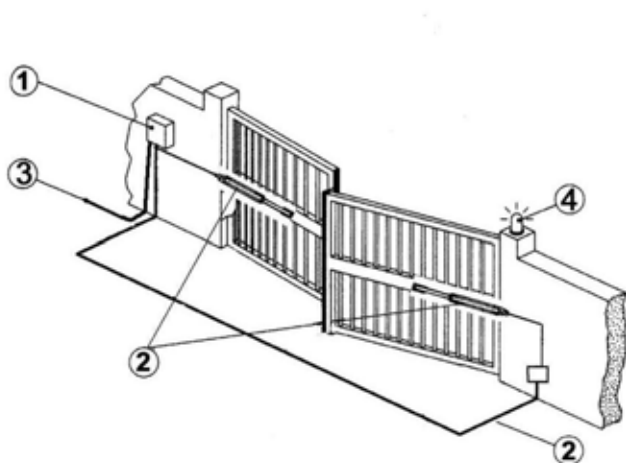
Placez-vous devant votre installation et contactez-nous
de 9H à 12H00 et de 14H à 18H
Du Lundi au Samedi au 0892 350 185 (0,34 € TTC la minute)





VISUELS DE VOTRE INSTALLATION

2

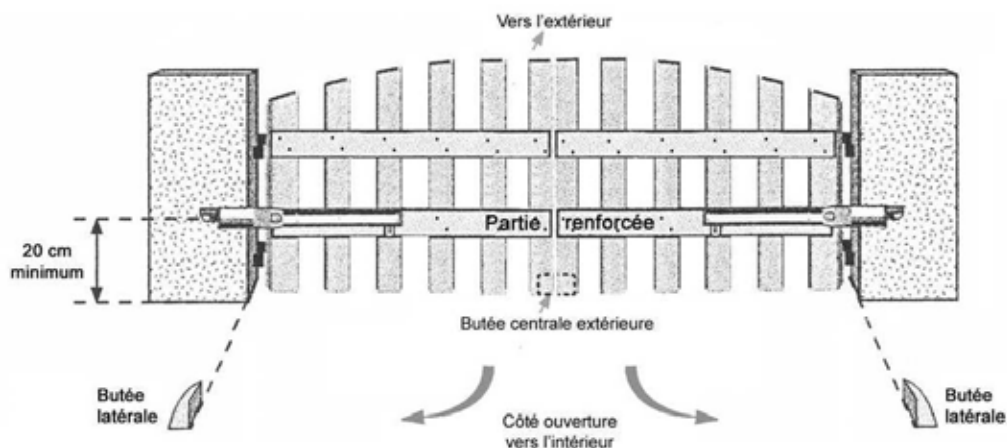


1	Boîtier de la platine électronique avec antenne intégrée	5	Sélecteur à clé. Option: 2 conducteurs de 1 mm ²
2	Opérateurs 12 Vcc: 2 conducteurs de 1,5 mm ² souples	6	Antenne: Câble coaxial
3	Ligne d'alimentation de la platine 220 Volts: 2 conducteurs de 1,5 mm ²	7	Récepteur photo cellule: 4 conducteurs de 0,5 mm ²
4	Clignotant 12 Volts: 2 conducteurs de 1 mm ²	8	Emetteur photo cellule: 2 conducteurs de 0,5 mm ²

INSTALLATION DE LA MOTORISATION

2

IMPORTANT : le kit PRO 500 est un système de motorisation autobloquant. De ce fait, les battants de votre portail doivent obligatoirement être équipés de butées latérales et d'une butée centrale. Ces butées permettent d'arrêter le portail en fin de course



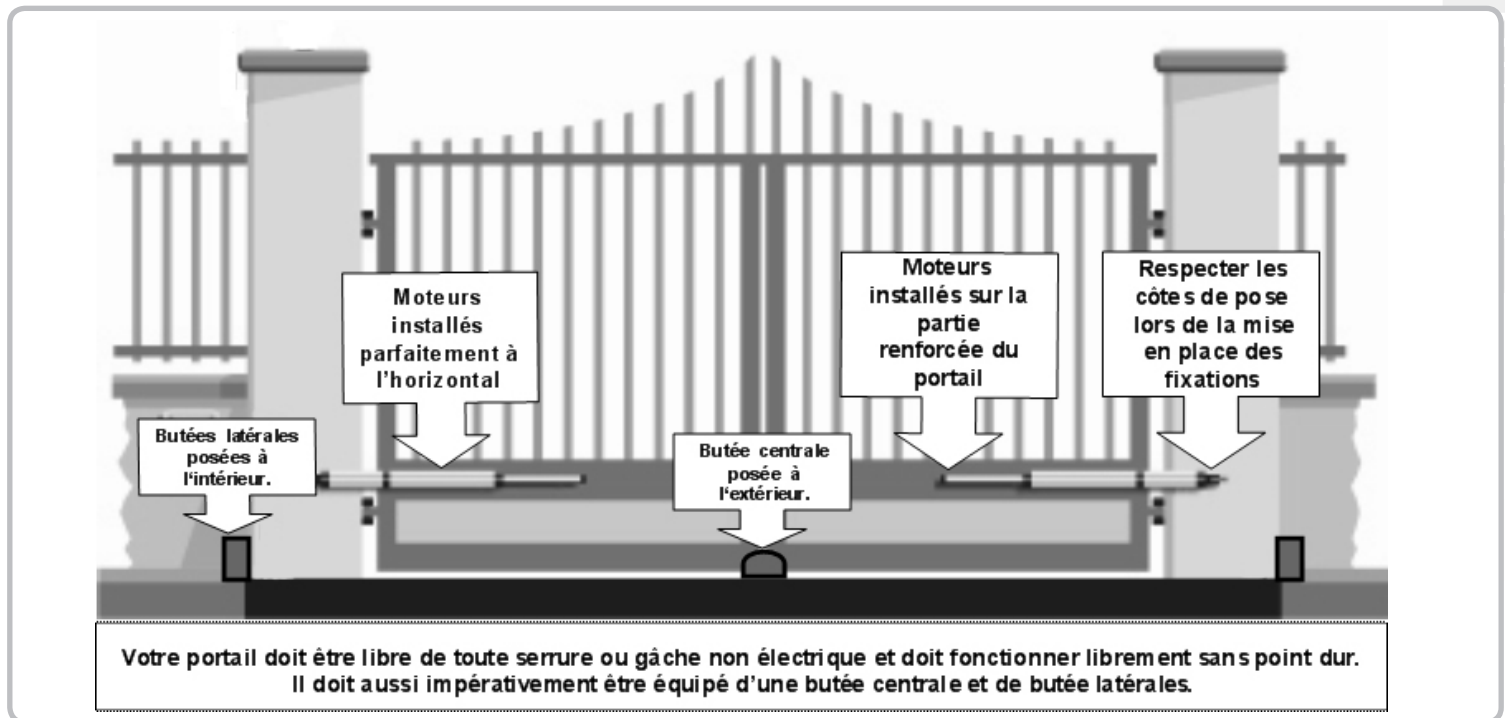
ATTENTION :

Avant de commencer l'installation, ôter de votre portail toutes les serrures, gâches non électriques et vérifier que le portail fonctionne librement, sans point dur et sans vibration. Veiller à graisser les gonds.

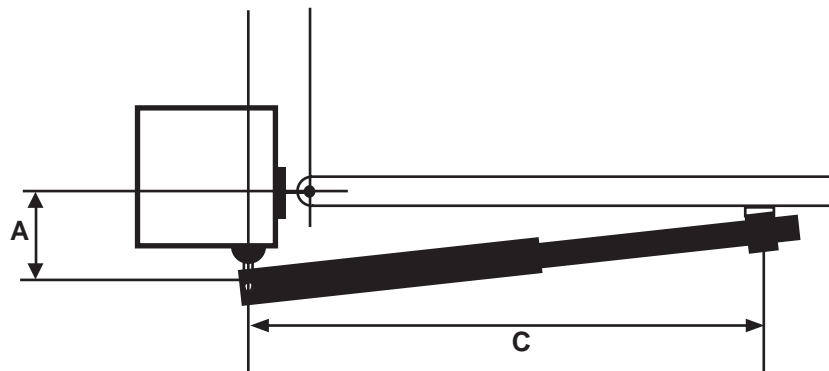
Besoin d'assistance ?

Placez-vous devant votre installation et contactez-nous
de 9H à 12H00 et de 14H à 18H
Du Lundi au Samedi au 0892 350 185 (0,34 € TTC la minute)





COTES DE FIXATION

2

Avant de fixer vos moteurs et en fonction de l'ouverture dont vous avez besoin (en degré : °), calculer le positionnement de vos moteurs sur les piliers et sur le portail.

Mesures respecter	à Installation impossible	Pour ouverture à 90°	Pour ouverture à 110°
A	Si A inférieur à 85 mm ou supérieur à 175 mm	A doit être égal à 170 mm	A doit être égal à 90 mm
B	Si B inférieur à 100 mm ou supérieur à 165 mm	B doit être égal à 110 mm	B doit être égal à 160 mm
C		C doit être égal à 1030 mm	C doit être égal à 1030 mm

A = décalage entre le point de fixation du vérin sur la fixation pilier et le gond du portail.

B = l'écart entre le point de fixation du vérin sur la fixation pilier et l'axe de rotation du portail.

C = longueur du vérin.

Pour obtenir une longueur de 1030 mm pour C, dévisser totalement la tige du vérin. Puis revisser la d'un tour et positionner la bride de fixation.

Besoin d'assistance ?

Placez-vous devant votre installation et contactez-nous
de 9H à 12H00 et de 14H à 18H

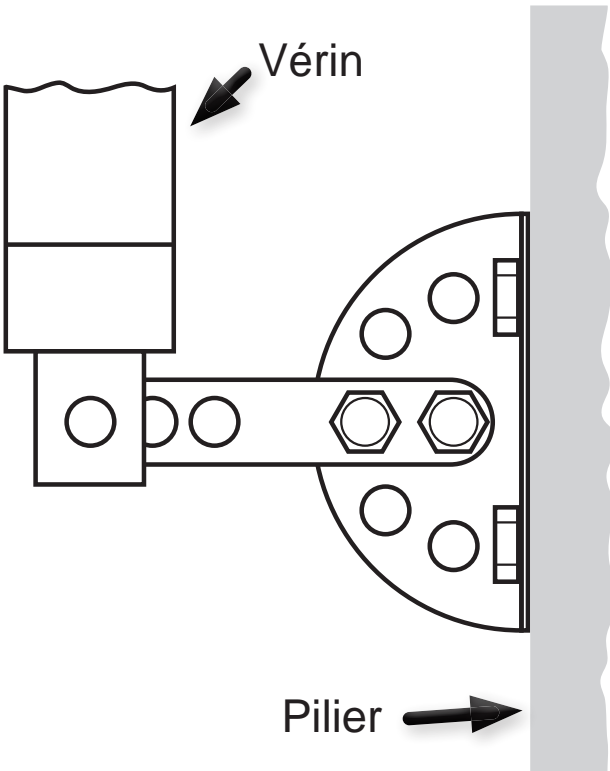
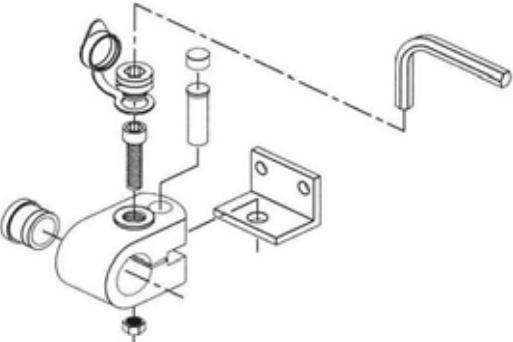
Du Lundi au Samedi au 0892 350 185 (0,34 € TTC la minute)





COMMENT FIXER LES MOTEURS

2

1	Ne pas commencer à percer les piliers ou le portail avant d'avoir imaginé précisément le positionnement des éléments en respectant les cotes de pose décrites page 6.	
2	<p>Fixer l'équerre au mur en utilisant des fixations adaptées à votre pilier.</p> <p>Positionner latéralement la patte de fixation pour respecter les côtes de fixation. En cas de fixation sur un autre trou que celui situé à l'extrémité de la patte de fixation, couper la patte après le trou utilisé.</p> <p>Positionner l'arrière du moteur sur cette patte. Choisir le trou qui vous fera respecter les cotes de fixation.</p>	
3	Dévisser le vérin pour obtenir la longueur C de 1030 mm. Introduire la tige du moteur dans la machoire plastique au niveau de sa réservation. Assembler la tige, la machoire et l'équerre comme indiqué. Positionner l'équerre sur le portail et la fixer au vantail. Fixer la tige du moteur comme indiqué sur l'image.	

ATTENTION :

Les moteurs doivent être totalement horizontaux une fois posés.

Besoin d'assistance ?

Placez-vous devant votre installation et contactez-nous
de 9H à 12H00 et de 14H à 18H

Du Lundi au Samedi au 0892 350 185 (0,34 € TTC la minute)



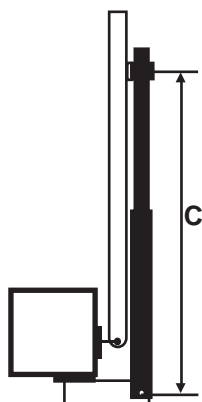


OUVERTURE VERS L'EXTÉRIEUR

2



Portail fermé
vérins rentrés



Portail ouvert
vérins sortis

Réalisez une bride de fixation pilier pour permettre l'ouverture des vérins vers l'extérieur.

Il n'y a pas de cote précise pour une ouverture vers l'extérieur. Le seul impératif c'est qu'ouvert à 90°, le bras devra être parallèle au portail.

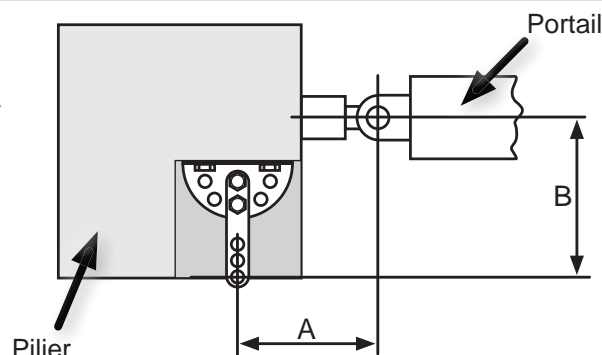
L'ouverture maximum sera de 90°.

Inversez les branchements de vos moteurs sur la platine : Bornes 5 à 6 et 6 à 5 puis bornes 7 à 8 et 8 à 7.

COMMENT FIXER LES MOTEURS SUR DES PILIERS DE GRANDES DIMENSIONS

2

Si la côte A est supérieure à 175 mm (pilier de grande dimension), effectuer une entaille appropriée dans le pilier pour récupérer les côtes A et B indiquées page 5.



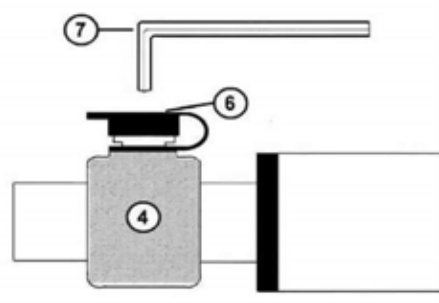
COMMENT OUVRIR MANUELLEMENT VOTRE PORTAIL

2

Dispositif à utiliser en cas de panne ou de coupure de courant.

- enlever le bouchon (6) qui est appliqué sous pression
- insérer la clé (7) dans le trou, la tourner 2 tours dans le sens inverse des aiguilles d'une montre puis effectuer doucement la manoeuvre manuelle.

Conseil : vous pouvez employer une pile ou batterie 12V pour réaliser électriquement l'ouverture des battants (sans démontage mécanique), connectez la sur les fils des moteurs après les avoir débranchés de la platine électronique.



Besoin d'assistance ?

Placez-vous devant votre installation et contactez-nous
de 9H à 12H00 et de 14H à 18H

Du Lundi au Samedi au 0892 350 185 (0,34 € TTC la minute)

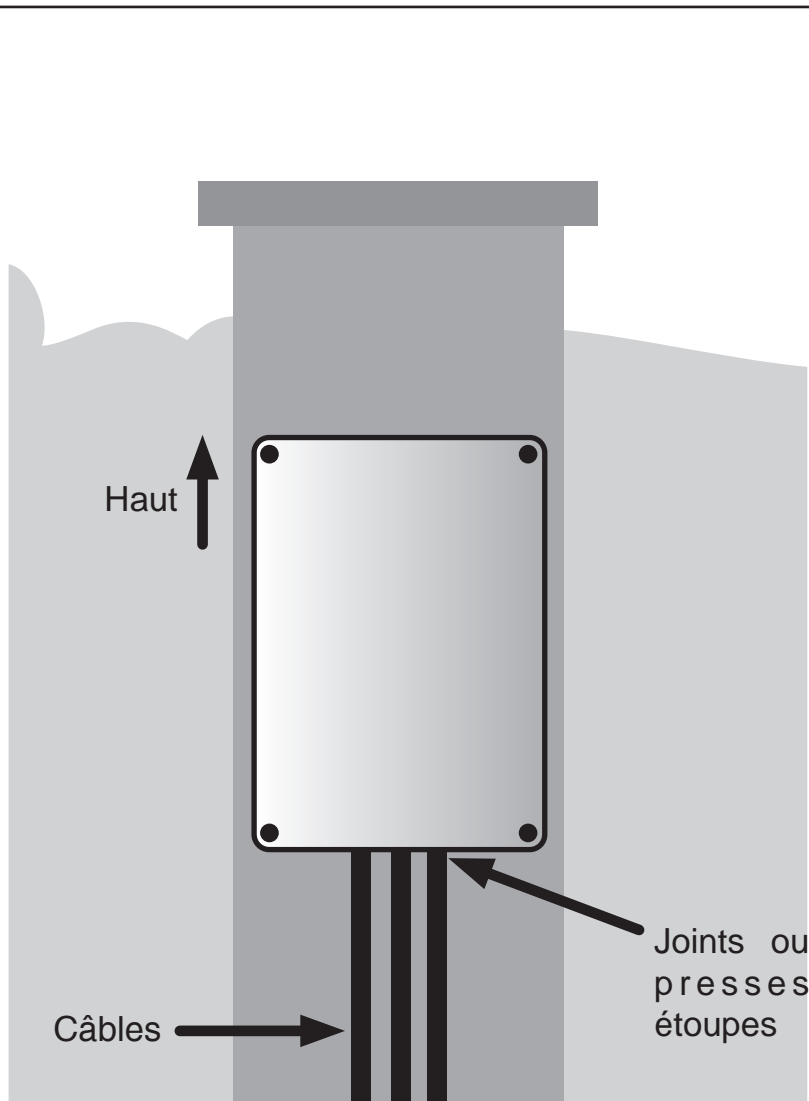




POSITIONNER SON ARMOIRE ÉLECTRIQUE

3

- | | |
|---|---|
| 1 | Ouvrez le coffret électronique avec l'aide d'un tournevis cruciforme. Ôter le transformateur |
| 2 | Ôter délicatement la platine électronique. Conservez la dans un endroit sec et abrité. |
| 3 | Positionner le coffret sur votre pilier à proximité de votre installation. |
| 4 | Fixer le coffret à l'aide de vis et de chevilles adaptées à votre support (non fournies) |
| 5 | Faire les trous pour les passages de câbles. Ils doivent impérativement se trouver sur la partie la plus proche du sol. |
| 6 | Faire passer les câbles par ces trous et faire une étanchéité avec du joint silicone ou utiliser des presses étoupes |



ATTENTION:

Ne pas enlever le joint du boîtier car il assure son étanchéité.
Bien faire venir tous les fils du bas du boîtier électronique.
En aucun cas, 1 fil ne doit venir du haut ou du côté de cette boîte.

Besoin d'assistance ?

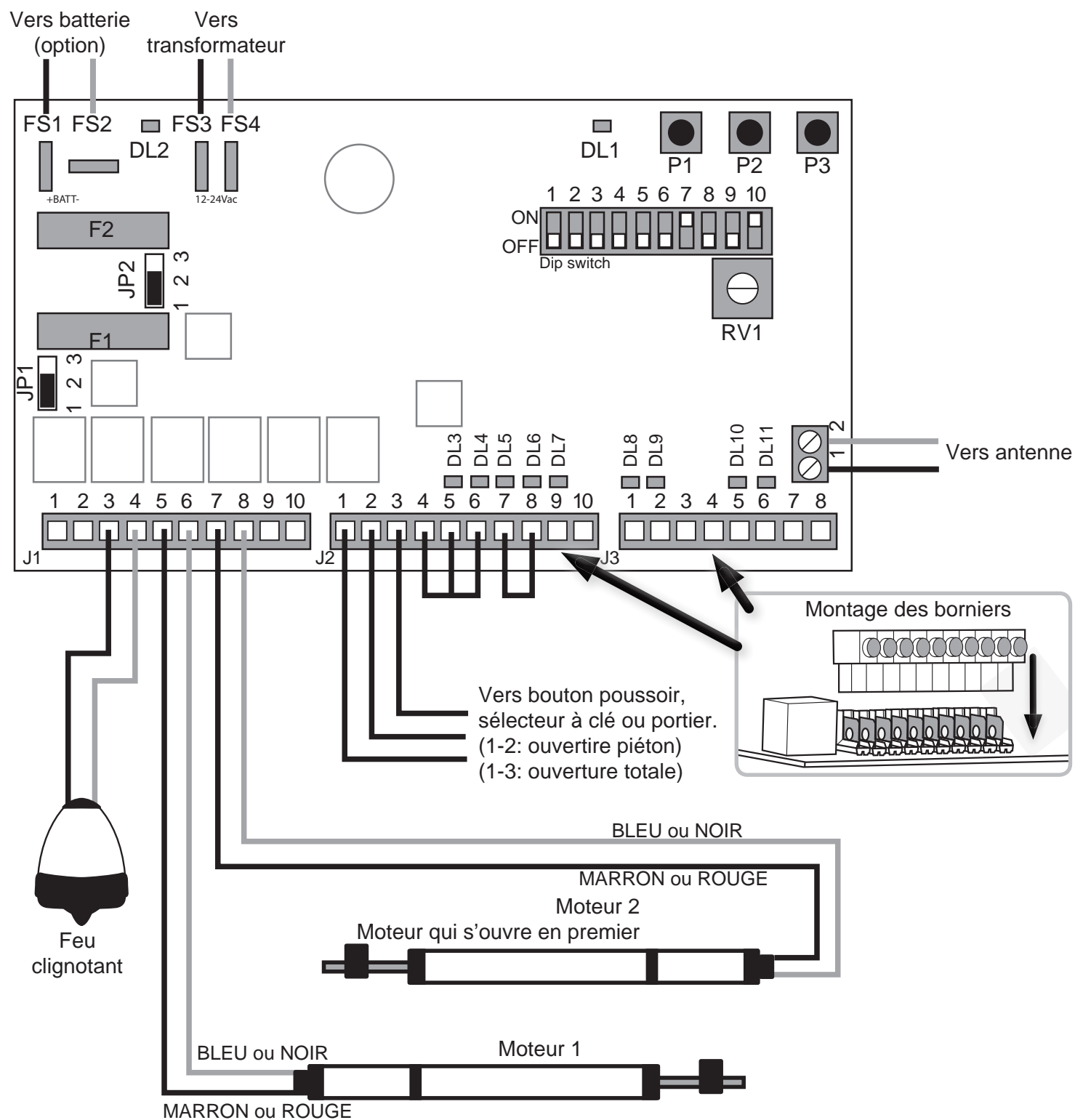
Placez-vous devant votre installation et contactez-nous
de 9H à 12H00 et de 14H à 18H
Du Lundi au Samedi au 0892 350 185 (0,34 € TTC la minute)



**3**

EFFECTUER LES BRANCHEMENTS DU KIT PRO 500

Effectuez les branchements comme indiqué ci-dessous puis raccordez l'automatisme au secteur 230V.



Besoin d'assistance ?

Placez-vous devant votre installation et contactez-nous
de 9H à 12H00 et de 14H à 18H
Du Lundi au Samedi au 0892 350 185 (0,34 € TTC la minute)





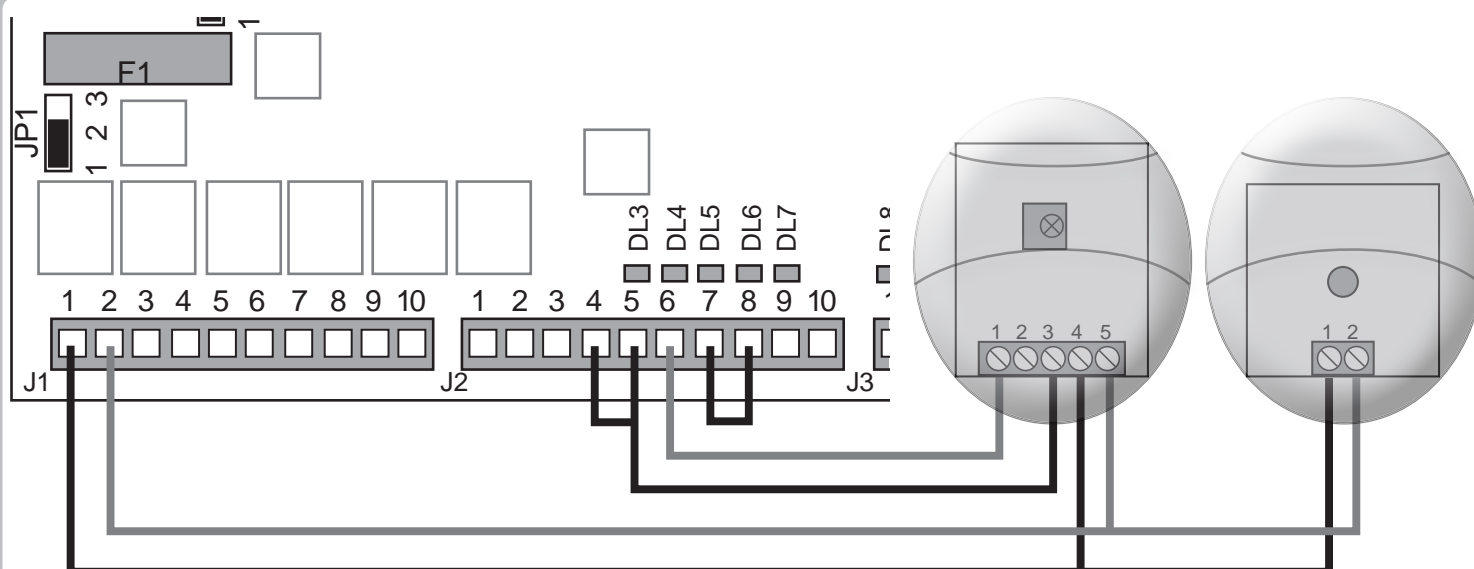
EFFECTUER LES BRANCHEMENTS DU KIT PRO 500

3

- Raccordez les fils MARRON (ROUGE) et BLEU (NOIR) du moteur qui doit démarrer en premier sur les bornes 7 et 8 du bornier J1.
- Raccordez les fils MARRON (ROUGE) et BLEU (NOIR) du moteur qui doit démarrer en second sur les bornes 5 et 6 du bornier J1.
- Positionnez les Dip switch 1, 2, 3, 4, 5, 6, 8 et 9 sur OFF et les 7 et 10 sur ON.
- Positionnez les Jumper JP1 et JP2 sur les bornes 1 et 2.
- Raccordez les fils ROUGE et NOIR de votre transformateur aux bornes FS3 et FS4 de la platine électronique.
- Raccordez les fils MARRON et BLEU du transformateur à votre secteur 230V.
- Raccordez votre Feu Clignotant sur les bornes 3 et 4 du bornier J1 de la platine électronique.
- Réalisez des pontages entre les bornes 4-5, 5-6 et 7-8 du bornier J2.

BRANCHEMENT DES PHOTOCELLULES

3



- Raccordez les bornes 1 et 2 de la photocellule TX aux bornes 1 et 2 du bornier J1 de la platine électronique.
- Raccordez les bornes 4 et 5 de la photocellule RX aux bornes 1 et 2 du bornier J1 de la platine électronique.
- Raccordez les bornes 1 et 3 de la photocellule RX aux bornes 5 et 6 du bornier J2 de la platine électronique.
- Retirez le pontage 5-6 du bornier J2.

L'APPRENTISSAGE DE LA COURSE DU PORTAIL

3

- Positionner manuellement le portail en position complètement ouvert.
- Positionnez le potentiomètre RV1 à la moitié.
- Pressez une fois le bouton P2, le portail va effectuer automatiquement l'apprentissage de sa course.

ATTENTION: Des butées physiques sont obligatoires pour que l'apprentissage se déroule correctement.

Besoin d'assistance ?

Placez-vous devant votre installation et contactez-nous
de 9H à 12H00 et de 14H à 18H
Du Lundi au Samedi au 0892 350 185 (0,34 € TTC la minute)

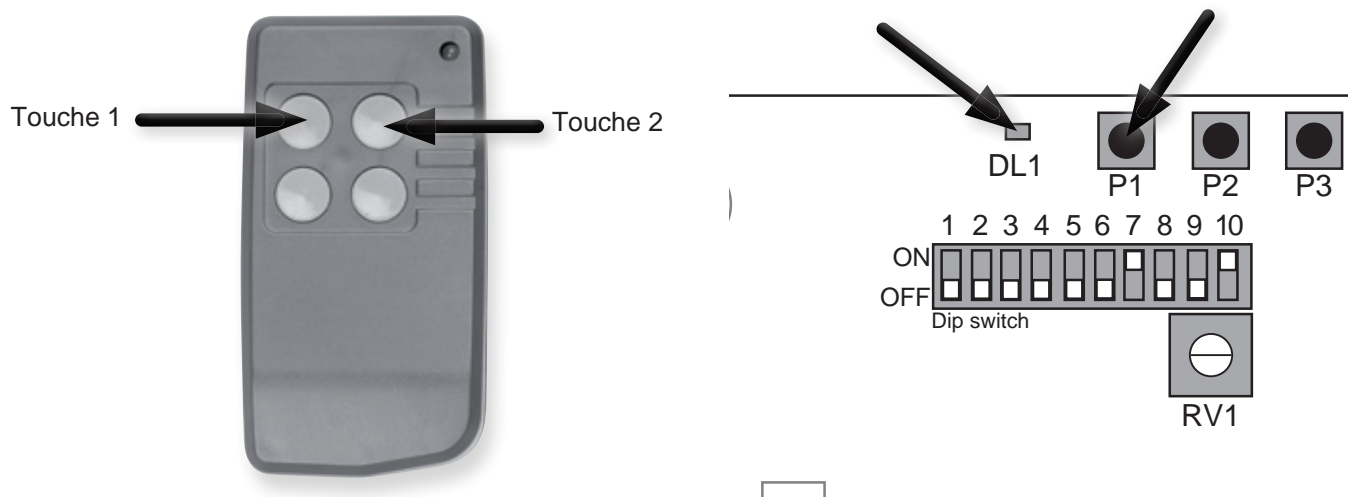


RECONNAISSANCE DES TÉLÉCOMMANDES

3

ATTENTION:

Le paramétrage des télécommandes ne suffit pas pour faire fonctionner correctement le système. Il vous faut impérativement effectuer "L'APPRENTISSAGE DE LA COURSE DU PORTAIL" page 12.



OUVERTURE 2 BATTANTS

- 1 Prendre 1 télécommande, se rendre face à l'installation et repérer le bouton P1 et le voyant DL1.
- 2 Appuyer sur P1 et relacher. Le voyant DL1 s'allume, s'éteint et se rallume.
- 3 Pendant que DL1 s'est rallumé, appuyer sur la touche 1 de votre télécommande.
- 4 En appuyant sur la touche 1 de votre télécommande, le voyant DL1 s'éteint. Votre télécommande est programmée. En appuyant sur le bouton de la télécommande que vous venez d'utiliser, vous ouvrirez et fermerez les 2 battants du portails.

OUVERTURE 1 BATTANT - PASSAGE PIETON

- 1 Prendre 1 télécommande, se rendre face à l'installation et repérer le bouton P1 et le voyant DL1.
- 2 Appuyer sur P1 et relacher. Le voyant DL1 s'allume, s'éteint et avant qu'il ne s'allume de nouveau, appuyer une deuxième fois sur la touche P1, le voyant DL1 s'allume, s'éteint et se rallume.
- 3 Pendant que DL1 s'est rallumé, appuyer sur la touche 2 de votre télécommande.
- 4 Appuyer sur la touche 2 de votre télécommande, le voyant DL1 s'éteint. Votre télécommande est programmée. En appuyant sur le bouton de la télécommande que vous venez d'utiliser, vous ouvrirez et fermerez 1 battant de votre portail.

Comment effacer de la programmation les télécommandes:

Maintenir l'appui sur P1 jusqu'à ce que le voyant DL1 s'éteigne (environ 10 secondes). Toutes les télécommandes seront déprogrammées.

Besoin d'assistance ?

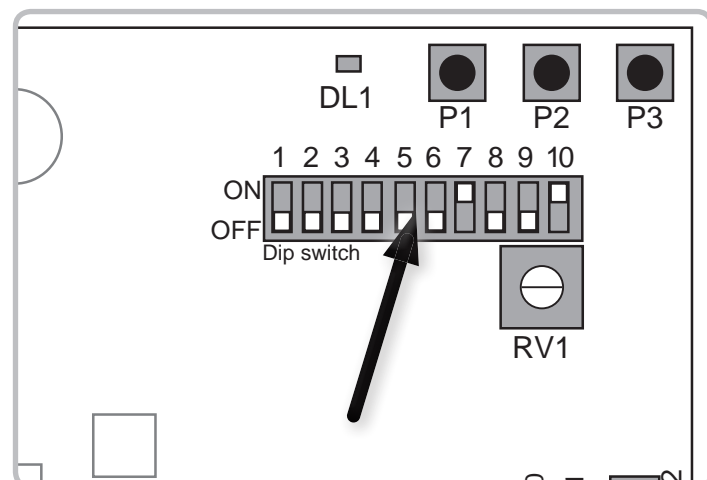
Placez-vous devant votre installation et contactez-nous
de 9H à 12H00 et de 14H à 18H
Du Lundi au Samedi au 0892 350 185 (0,34 € TTC la minute)





PROGRAMMATION DE LA MOTORISATION

3



Le dip switch 1¹ ON : Mode copropriété².
OFF : Sans aucune incidence.

Le dip switch 2 ON : Mode automatique³.
OFF : Mode pas à pas.

Le dip switch 3 ON : Mode battant unique.
OFF : Mode deux battants.

1 Si vous placez le dip-switch 1 sur ON, le dip-switch 2 n'a aucune incidence.

2 Voir page 15.

3 Voir page 15.

Le dip switch 4 ON : Coup de bélier⁴.
OFF : Sans aucune incidence.

Le dip switch 5⁵ ON : Sans déphasage.
OFF : Avec déphasage⁶.

Le dip switch 6 ON : Signalisation de porte ouverte.
OFF : Serrure électrique.

Le dip switch 7⁷ ON : Sans test des photocellules.
OFF : Avec test des photocellules.

Le dip switch 8 ON : Sensibilité moteur 1 basse.
OFF : Sensibilité moteur 1 haute.

Le dip switch 9 ON : Sensibilité moteur 2 basse.
OFF : Sensibilité moteur 2 haute.

Le dip switch 10 ON : Avec allumage des LEDS.
OFF : Sans allumage des LEDS.

4 Sert à débloquent la serrure électrique lorsqu'il y en a une d'installer sur le portail.

5 Si vous placez le dip-switch 5 sur ON, le dip-switch 3 doit être placé obligatoirement sur OFF.

6 Décalage entre les battants pour assurer l'ordre de fermeture.

7 Le dip-switch 7 doit être placé obligatoirement sur ON si les photocellules ne sont pas utilisées.

Besoin d'assistance ?

Placez-vous devant votre installation et contactez-nous
de 9H à 12H00 et de 14H à 18H

Du Lundi au Samedi au 0892 350 185 (0,34 € TTC la minute)





RÉGLAGE DU TEMPS DE PAUSE

3

MODE AUTOMATIQUE	Positionnez le switch 2 sur ON et le switch 1 sur OFF . Maintenir l'appui sur le bouton P3 situé sur la platine électronique jusqu'à l'allumage fixe du voyant DL1 , Relâcher la touche et laisser s'écouler le temps de pause désiré, ensuite presser P3 sur la platine électronique, DL1 s'éteint, le temps de pause est réglé.
MODE COPROPRIETE	Positionnez le switch 1 sur ON . Maintenir l'appui sur le bouton P3 situé sur la platine électronique jusqu'à l'allumage fixe du voyant DL1 , Relâcher la touche et laisser s'écouler le temps de pause désiré, ensuite presser P3 sur la platine électronique, DL1 s'éteint, le temps de pause est réglé.
EFFACEMENT DU TEMPS DE PAUSE	Maintenir l'appui sur le bouton P3 situé sur la platine électronique jusqu'à l'extinction du voyant DL1 , environ dix secondes.

EXPLICATION DES MODES DE FONCTIONNEMENT

3

MODE SEMI-AUTOMATIQUE	<p>Un appui sur le bouton de la télécommande ouvre le (ou les) battant(s) (Ouverture totale ou piéton).</p> <p>Le(s) battant(s) arrive(nt) en ouverture et reste(nt) ouvert(s) jusqu'à ce que vous ordonniez un ordre de fermeture en appuyant de nouveau sur le même bouton de la télécommande.</p> <p>Un second appui sur la télécommande alors que les portes ne sont pas entièrement ouvertes, arrête le portail.</p> <p>Un troisième appui referme le portail.</p>
MODE AUTOMATIQUE	<p>Un appui sur le bouton de la télécommande ouvre le (ou les) battant(s). (Ouverture totale ou piéton)</p> <p>Le(s) battant(s) arrive(nt) en ouverture, le décompte du temps de pause commence.</p> <p>C'est le temps durant lequel le portail restera ouvert avant de se refermer automatiquement.</p> <p>Le cycle de travail est terminé à la fin de la phase de fermeture, le feu clignotant s'éteint.</p> <p>Un second appui sur la télécommande alors que les portes ne sont pas entièrement ouvertes, arrête le portail.</p> <p>Un troisième appui referme le portail.</p> <p>Un appui fourni pendant le temps de pause interrompt le cycle de travail, le portail ne se fermera pas automatiquement.</p> <p>Un nouvel appui commandera la fermeture.</p>
MODE COPROPRIETE	<p>Un appui sur le bouton de la télécommande ouvre les battants.</p> <p>Les battants arrivent en ouverture, le décompte du temps de pause commence.</p> <p>C'est le temps durant lequel le portail restera ouvert avant de se refermer automatiquement.</p> <p>Le cycle de travail est terminé à la fin de la phase de fermeture, le feu clignotant s'éteint.</p> <p>Un second appui sur la télécommande alors que les portes ne sont pas entièrement ouvertes, est sans effet.</p> <p>Un appui sur la télécommande alors que les portes ne sont pas entièrement fermées provoque l'arrêt et une réouverture.</p> <p>Un appui fourni pendant le temps de pause recharge ce dernier et prolonge le temps précédant la fermeture automatique.</p>

Besoin d'assistance ?

Placez-vous devant votre installation et contactez-nous
de 9H à 12H00 et de 14H à 18H

Du Lundi au Samedi au 0892 350 185 (0,34 € TTC la minute)





CONDITIONS DE GARANTIE

4

Les automatismes SCS SENTINEL sont garantis 2 ans à compter de la date d'achat du matériel, le ticket de caisse ou la facture d'achat faisant foi. Ce kit est conçu pour être installé et utilisé exclusivement en vue d'un usage individuel. Conformément aux normes et à la législation en vigueur, toute installation de ce matériel pour un usage collectif doit être obligatoirement réalisée par un professionnel qualifié, lequel devra obligatoirement se conformer et répondre à l'ensemble des exigences de la Directive Machines (Déclaration de conformité, marquage CE de l'installation, registre de maintenance, etc.). SCS SENTINEL n'accordera aucune garantie, pour cet usage, sans examen du dossier complet.

Notre garantie porte uniquement sur la réparation ou le remplacement des pièces reconnues défectueuses par nos services techniques et exclut les coûts directs ou indirects consécutifs à une panne (frais de démontage, d'expédition ou autre...)

Les frais d'expédition du matériel entre le client et SCS SENTINEL sont à la charge du client, les frais de retour à la charge de SCS SENTINEL. Tout retour de matériel non emballé correctement et sans numéro de dossier sera refusé.

Ne sont jamais couverts par notre garantie :

- Les dommages résultant des conséquences d'une mauvaise installation (mauvais câblage, inversion de polarité...)
- Les dommages résultant d'un usage inadéquat de l'appareil (utilisation en contradiction avec le manuel) ou de sa modification.
- Les dommages résultant des conséquences de l'utilisation de composants ne provenant pas de SCS SENTINEL.
- Les dommages dus à un défaut d'entretien, à un choc physique (coup de pare-choc sur le portail par exemple)
- Les dommages dus aux intempéries : grêle, foudre, vent violent etc.
- La peinture de surface des moteurs, les traitements anticorrosion, etc.
- Les remplacements de piles ou ampoules.
- Les retours effectués sans la copie de la facture d'achat ou du ticket de caisse.

SCS SENTINEL ne saura être tenu pour responsable des conséquences de la privation de jouissance du matériel pendant le temps ou celui-ci sera immobilisé pour réparation ou vérification auprès de nos services.

En cas d'anomalie de fonctionnement de votre système, vous devez contacter* notre services technique au **N° 08 92 35 01 85** (0.34€ TTC la min), nos techniciens vous indiqueront la procédure de **SAV** et un **N°** de dossier.

*AVANT DE NOUS CONTACTER :

- Préparez votre ticket de caisse ou votre facture d'achat.
- Indiquez nous la référence de votre automatisme : **PRO 500**
- Munissez vous de l'outillage nécessaire : tournevis, testeur de courant, télécommandes, manuel d'utilisation, etc.
- Ouvrez l'armoire électrique de votre automatisme. (à ne pas faire s'il pleut)
- Placez vous près de votre automatisme, nos techniciens vous donneront des instructions adaptées à votre cas précis, il est donc indispensable que vous puissiez effectuer en temps réel les manipulations prescrites.

IMPORTANT

AUCUN RETOUR DE MATERIEL VERS LE MAGASIN OU VOUS AVEZ ACHETE CE PRODUIT OU VERS NOS LOCAUX NE SERA ACCEPTE SANS NUMERO DE DOSSIER.

Notez ici le N° de dossier SAV :

Besoin d'assistance ?

Placez-vous devant votre installation et contactez-nous
de 9H à 12H00 et de 14H à 18H

Du Lundi au Samedi au 0892 350 185 (0,34 € TTC la minute)

